

DMV rijdt op de weg én het spoor

TW 06/Jan 07

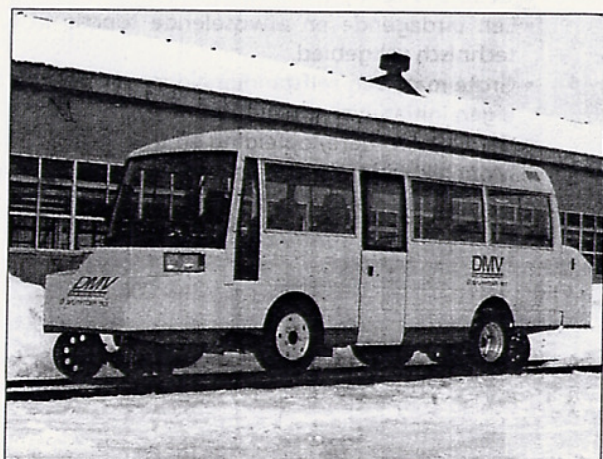
VERVOERSTECHNIEK Het idee voor een Dual Mode Vehicle (DMV), een voertuig dat zowel op straat als op rails kan rijden, leeft al minstens zeventig jaar onder ingenieurs – tot nu toe zonder echt aansprekend succes. JR Hokkaido, de spoorwegaansluiting op het noordelijkste eiland van Japan, heeft nu een veelbelovend prototype ontwikkeld dat in april op een proeftraject wordt ingezet.

De DMV is een omgebouwde

bus voorzien van zowel rubberen als stalen wielen. Bij het betreden van het spoor rijdt de bus door een soort wissel, een opstaande geleidingsrail, waarbij geleidingswieltjes die aan de zijkant van de bus zijn aangebracht de bus precies centraal positioneren. Dan dalen de stalen wielsets, de neus van de bus gaat omhoog en de rubberen voorwielen komen los van de grond. De achterkant van de bus blijft, naast op de stalen wielen, ook op de rub-

beren binnenwielen rusten. De wisselmanoeuvre duurt slechts vijftien seconden.

De belangrijkste voordelen van de DMV in vergelijking met de trein, zijn de veel lagere kosten en de flexibele inzet. In één DMV passen zeventien passagiers; het is mogelijk twee DMV's aan elkaar te koppelen. JR Hokkaido denkt erover de DMV's op dunbevolkte trajecten in te zetten waar een conventionele trein inmiddels niet meer rendeert. (js)



JR Hokkaido

De achterste rubberen wielen blijven altijd op de grond